

# LES RENCONTRES D'UN TOIT POUR TOUS - Édition 2022

## «Logement et transition écologique, enjeux et impacts pour les ménages les plus vulnérables»

Un évènement organisé par Un Toit Pour Tous et ses partenaires :



PARTENAIRE  
DE LA FONDATION  
ABBÉ PIERRE

**absise** | les bailleurs sociaux  
de l'Isère

**Pacte**  
Laboratoire de sciences sociales

SCIENCES PO  
Grenoble

**UGA**  
INSTITUT  
URBANISME  
GÉOGRAPHIE  
ALPINE  
Université  
Grenoble Alpes

GROUPEMENT DES  
POSSIBLES

Fédération  
des acteurs de  
la solidarité  
AUVERGNE-RHÔNE-ALPES

**fapil**  
Auvergne-Rhône-Alpes

Un évènement labellisé  
« Grenoble, capitale verte »



RÉPUBLIQUE  
FRANÇAISE  
Liberté  
Égalité  
Fraternité

**isère**  
LE DÉPARTEMENT

GRENoble Alpes  
METROPOLE



# PROGRAMME

## En amont pour mieux comprendre...

Des webinaires pour partager des expériences

Mardi 25 octobre →

Mardi 8 novembre →

Mardi 15 novembre →

Mercredi 23 novembre →

Mardi 29 novembre →

## TEMPS FORT

Les rencontres : une journée pour s'informer et débattre



Mardi 6 décembre →

## Et aussi...

Des visites de logements économes en énergie



S'inscrire à une visite →

## Pour poursuivre la réflexion

Un débat sur le logement abordable à l'échelle internationale

Vendredi 9 décembre →

# LES RENCONTRES D'UN TOIT POUR TOUS

3<sup>ème</sup>  
édition

· 6 DÉCEMBRE 2022 · IEP GRENOBLE ·



Intervenants :

**René Ballain, administrateur à [Un Toit Pour Tous](#)**

**Manuel Domergue, directeur des études à la [Fondation Abbé Pierre](#)**

Animateur :

**Michel Delafosse, administrateur à [Un Toit Pour Tous](#)**

# Se loger, révélateur des inégalités

## Synthèse de la série des webinaires

*René Ballain, Un Toit Pour Tous*





# Une série de webinaires pour mieux comprendre



Mardi 25 octobre : **"La réhabilitation de logements très sociaux pour les ménages les plus défavorisés"**



Mardi 8 novembre : **"Logement, précarité énergétique et santé des étudiants"**



Mardi 15 novembre : **"Les politiques énergétiques de rénovation répondent-elles aux besoins des ménages les plus modestes ?"**



Mercredi 23 novembre : **"Concilier action environnementale et pouvoir d'achat des ménages les plus fragiles : quelles actions des bailleurs sociaux ?"**



Mardi 29 novembre : **"Mieux articuler enjeux écologiques et justice sociale dans l'accompagnement des plus précaires"**

# Quels constats et enseignements à retenir ?

**1-** Des politiques qui ne peuvent pas se faire sans les personnes vulnérables : une transition énergétique réussie implique une dimension sociale importante

**2-** Le logement abordable, confortable et économe en énergie **c'est possible et ça marche**

**3-** Des situations inégalitaires entre le parc social et le parc privé aux conséquences lourdes pour les plus modestes

**4-** L'enjeu de l'articulation entre les politiques nationales et locales et leurs places respectives

**5-** Un terreau favorable à la mise-en-œuvre de cette transition énergétique : une richesse d'acteurs et une complémentarité de leurs actions sur le territoire



# Comment aller plus loin encore ?

## **1- Une amplification de l'action collective est nécessaire**

→ pour tenir les objectifs

→ pour assurer une justice sociale et éviter une double peine pour les locataires les plus modestes

## **2- Pour cela on peut s'appuyer sur les atouts indéniables du territoire du bassin grenoblois...**

## **3- ... Mais avec encore de nombreux freins à lever et un saut important à faire pour être à la hauteur de l'enjeu**

## **4- Cette ambition est possible.**

Elle repose sur la richesse des ressources et l'articulation des différents échelles territoriales locale, nationale et européenne

# Se loger, révélateur des inégalités

*Manuel Domergue, directeur des études à la Fondation Abbé Pierre*





# Les inégalités face à la transition énergétique

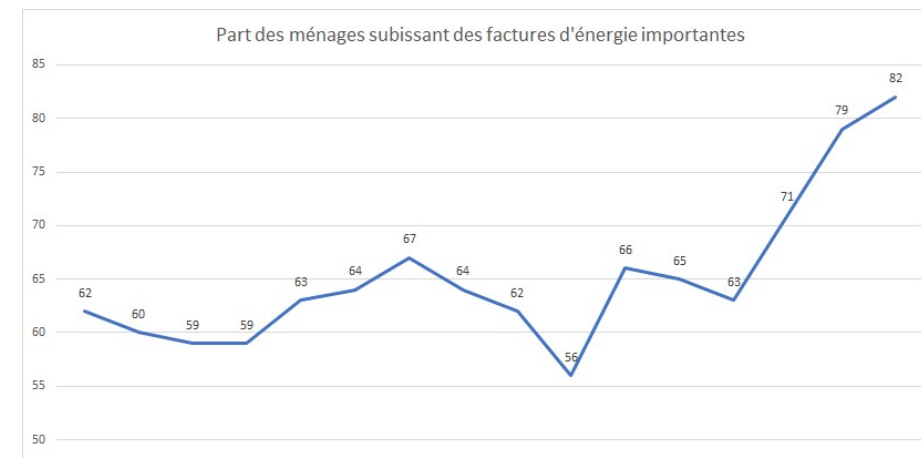
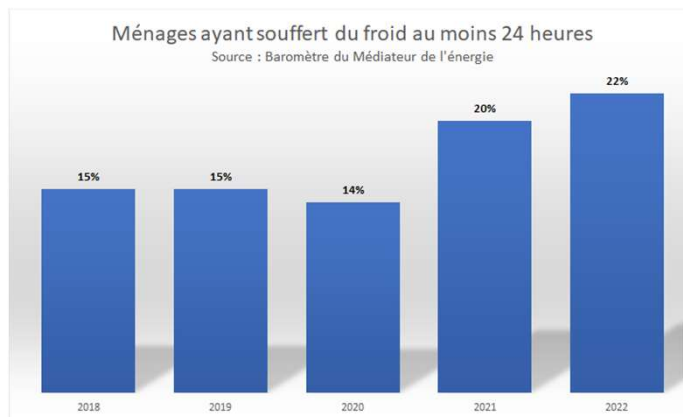
**Des contraintes écologiques et des inégalités sociales :**

**On en sort par la répartition des efforts, la redistribution des richesses et la planification des obligations**

# Le plus urgent : les factures

## Les inégalités face au froid et aux factures

- Selon DPE, statut résidentiel, âge, activité, revenus, maladie...



### a) Les consommateurs ont souffert du froid

22% des consommateurs ont souffert du froid l'hiver dernier, soit 2 points de plus que l'année dernière. Ce taux est plus élevé parmi les locataires (29%), les 35-44 ans (30%), les moins de 35 ans (35%) et les employés (34%).

# Le plus urgent : les factures

## La sobriété : solution ponctuelle de bon sens

- Chauffer à 19°C = équivalent du 110 km/h : vertueux et peu douloureux si collectif
- Redistribue le pouvoir dans les logements collectifs

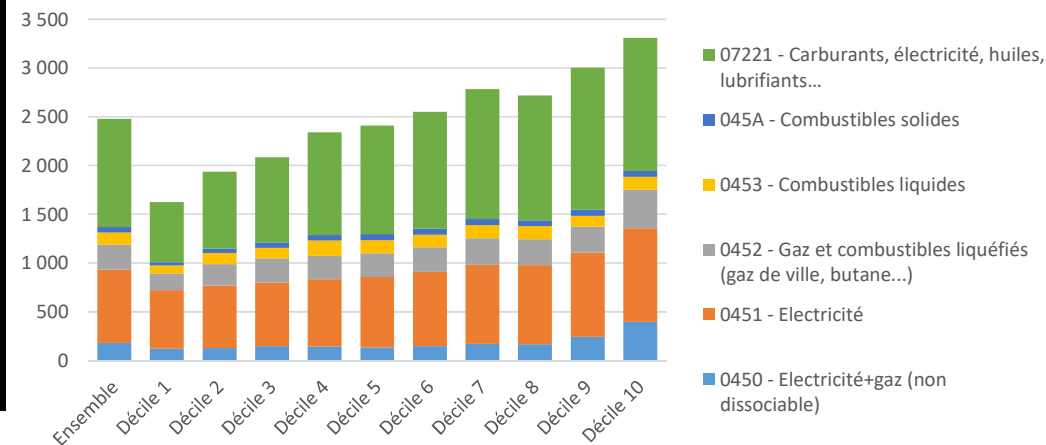
## Le bouclier tarifaire : utile, incomplet, insuffisant et anti-redistributif

Gains de pouvoir d'achat pour le mois d'avril sur chacun des trois produits concernés par des mesures de lutte contre l'inflation

Type de ménages	Carburants	Gaz	Electricité	Total
Inf 1er décile	5 €	5 €	28 €	<b>38 €</b>
Du 1er au 2e décile	6 €	6 €	30 €	<b>42 €</b>
Du 2e au 3e décile	7 €	8 €	31 €	<b>45 €</b>
Du 3e au 4e décile	8 €	7 €	33 €	<b>48 €</b>
Du 4e au 5e décile	9 €	7 €	34 €	<b>51 €</b>
Du 5e au 6e décile	9 €	8 €	36 €	<b>53 €</b>
Du 6e au 7e décile	10 €	8 €	39 €	<b>57 €</b>
Du 7e au 8e décile	10 €	8 €	39 €	<b>56 €</b>
Du 8e au 9e décile	11 €	8 €	41 €	<b>60 €</b>
Sup 9e décile	10 €	12 €	46 €	<b>68 €</b>
<b>Moyenne ménages</b>	<b>8 €</b>	<b>8 €</b>	<b>36 €</b>	<b>52 €</b>

Source : calculs Asterès d'après Insee

## Les riches, qui consomment plus d'énergie, bénéficient plus du bouclier tarifaire (2017)



**Tripler le chèque énergie**

# Le plus urgent : les factures

## Vers l'abolition des coupures ?

### Données et analyse

Nombre d'interventions (en milliers) des fournisseurs d'énergie suite aux impayés d'énergie



# Le plus urgent : les factures

## En fait ce n'est pas si court-termiste

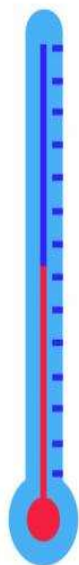
- S'adapter à des prix hauts durables
- Aides exceptionnelles vs aides durables (APL, chèques énergie, FSL)
- Minima vs chèques affectés



# Le plus consensuel : la rénovation énergétique

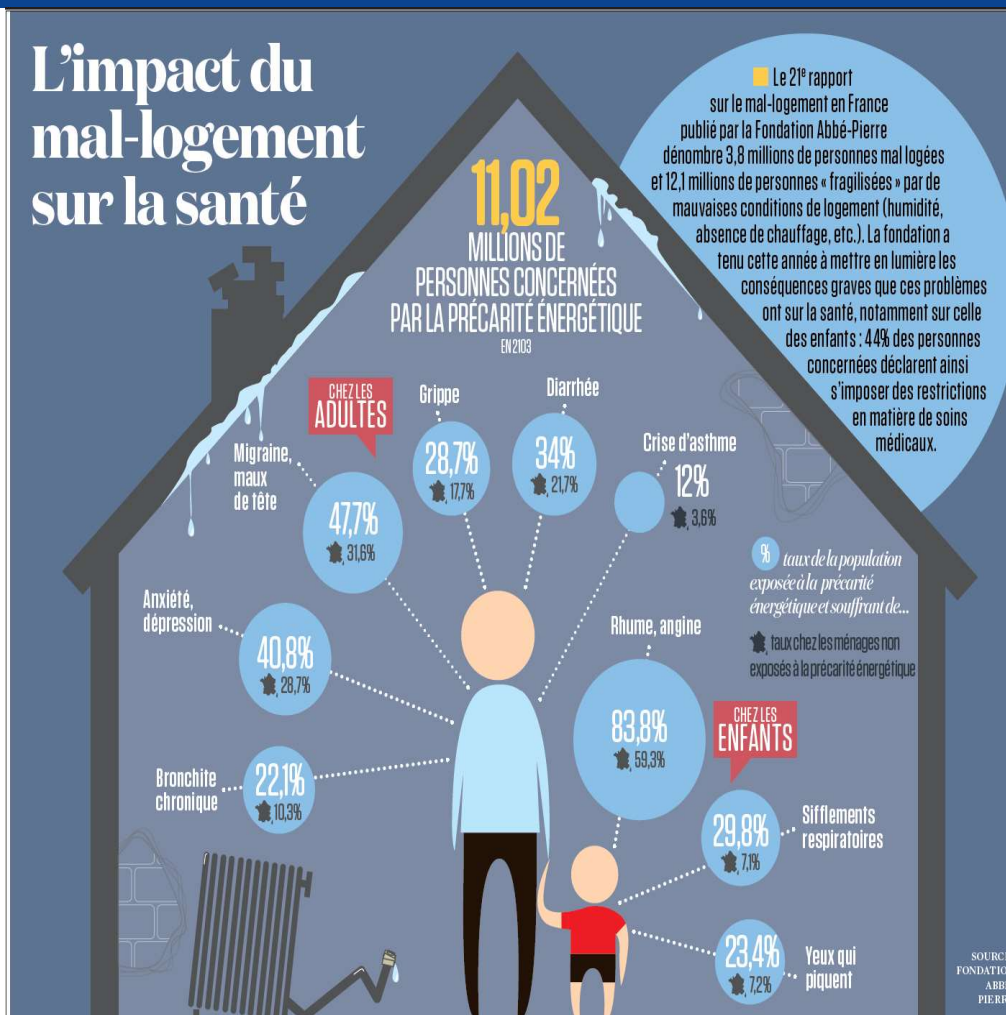
## Triples peines et donc triples bénéfiques

### Effets sur la santé de l'exposition à des températures intérieures basses



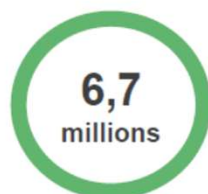
24 C°	Températures confortables et saines
19 C°	
18 C°	Inconfort éventuel et risque possible pour les sujets fragiles (grand âge)
16 C°	Risque pour la santé mentale et la santé respiratoire
12 C°	Risque cardiovasculaire
≤6 C°	Risque d'hypothermie

## L'impact du mal-logement sur la santé



# Le plus consensuel : la rénovation énergétique

## Le Scénario Rénovons 2020 en 6 chiffres



**passoires énergétiques**,  
logements avec une étiquette  
énergie F ou G



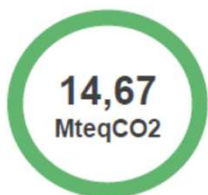
**investissement total** nécessaire  
dans le scénario Rénovons BBC,  
dont 50% d'origine publique



**ETP nets créés** pendant la période  
du plan de rénovation



**économies annuelles** réalisées  
par le **système de soins** français



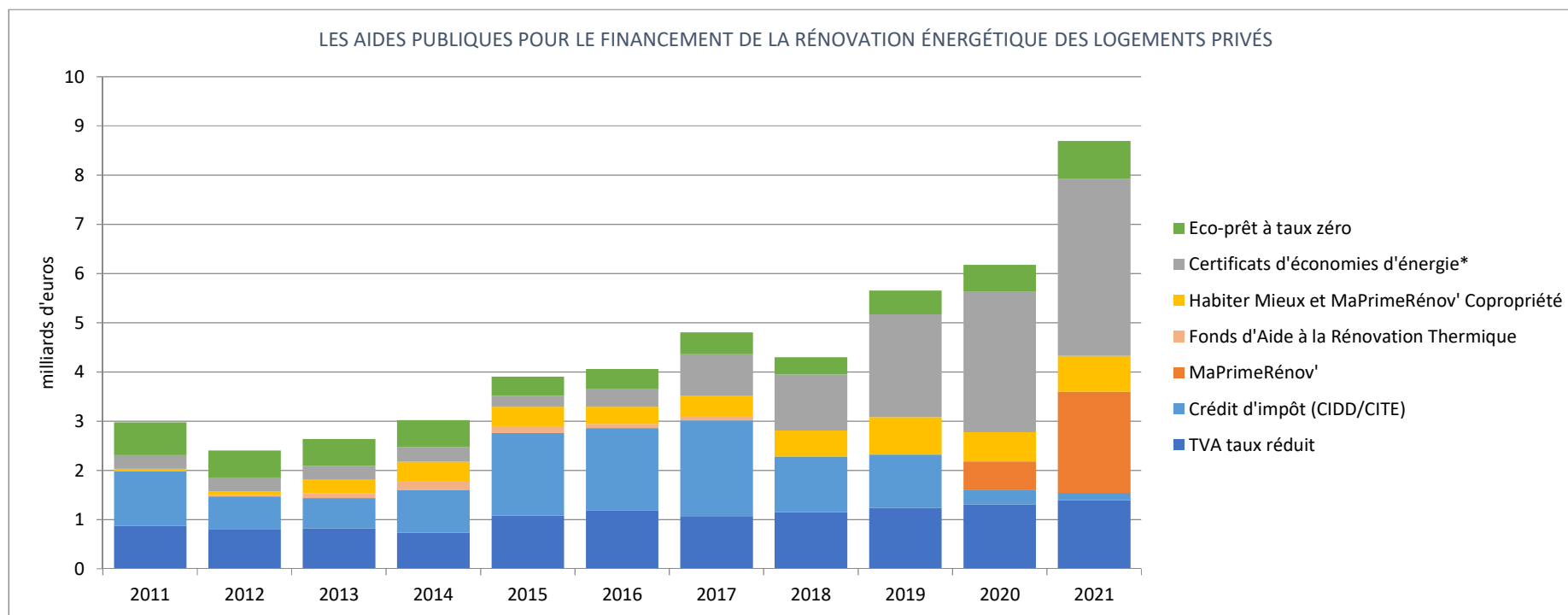
**Émissions évitées** grâce à la  
rénovation des passoires  
énergétiques, dans le scénario  
BBC



**réduction de la consommation  
annuelle d'énergie primaire** en  
France, dans le scénario BBC

# Le plus consensuel : la rénovation énergétique

**Aider plus les ménages plus modestes : MPR / MPRS / coupler les aides**  
**Inégalités territoriales**  
**Inégalités envers les copropriétaires modestes**  
**Aider les HLM**

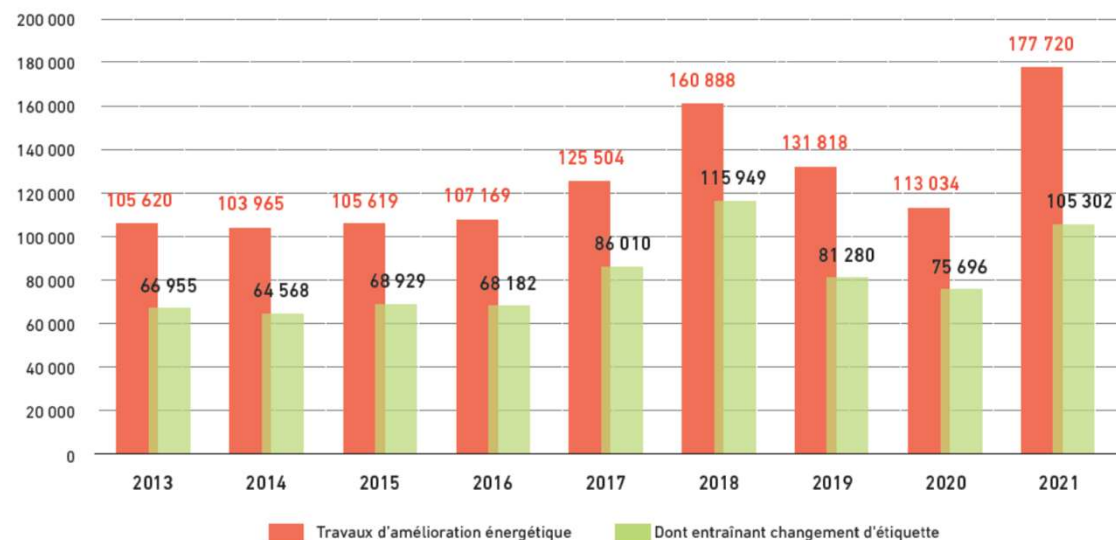


# Le plus consensuel : la rénovation énergétique

**Soutenir les organismes HLM : l'action la plus efficace à moyen terme**

## ÉVOLUTION DU NOMBRE DE LOGEMENTS BÉNÉFICIAIRE DE TRAVAUX D'AMÉLIORATION ÉNERGÉTIQUE

Observatoire de la Production Locative de l'USH - Parc Hlm



# Le plus consensuel : la rénovation énergétique

## Précarité énergétique d'été

- Mortalité et inégalités face aux canicules
- Mal-adaptation : le cas de la climatisation : se rafraîchir en réchauffant les voisins et la planète

Consommations annuelles nationales d'électricité liées à la climatisation (en TWh) (2)

2011	2012	2013	2014	2015	2016	2017	2018	2019	2020
0,5	0,5	0,6	0,6	0,7	0,9	0,9	1,1	1,3	1,8

[Consommations d'énergie par usage du résidentiel, SDES\\* d'après CEREN\\*, 2020](#)



# Le plus consensuel : la rénovation énergétique

## Dilemme locataires-bailleurs

- Anticiper l'obligation
- Aides aux bailleurs plus importantes qu'aux PO
- Gel des loyers passagers, interdiction des compléments de loyer
- Ecologie punitive pour qui ?

## En fait ce n'est pas si simple

- Préférence pour le présent
- Tissu productif inadapté
- Rapports de force

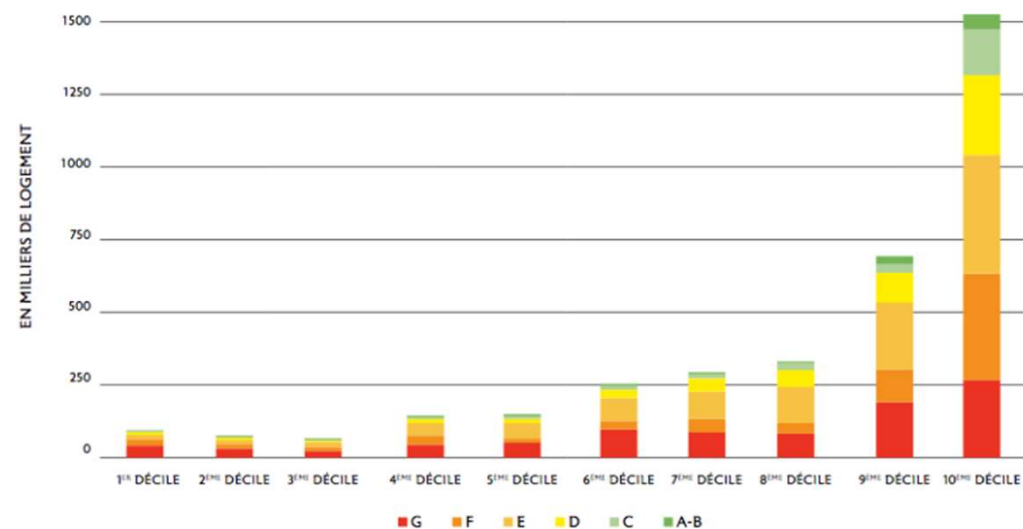


FIGURE IV.3 : NOMBRE DE LOGEMENTS EN LOCATION PAR DÉCILE DE REVENUS DU PROPRIÉTAIRE BAILLEUR ET PAR ÉTIQUETTE ÉNERGIE

# Le plus dur : le ZAN

## **Sobriété foncière**

- Un impératif écologique et social
- La fin de l'abondance de terres et de la facilité de l'extension urbaine
  - Proposer une densité vivable

## **Planification**

- Des documents de programmation enfin prescriptifs

## **Priorisation**

- Prioriser le logement social collectif
- Limiter les résidences secondaires

## **En fait ce n'est pas si compliqué**

- La démographie devrait nous aider
  - On est sur le bon chemin



# ÉCHANGES

Questions ?

Partage ?

Réactions ?

Retours d'expériences?

# LES RENCONTRES D'UN TOIT POUR TOUS - Édition 2022

## «Logement et transition écologique, enjeux et impacts pour les ménages les plus vulnérables»

Un évènement organisé par Un Toit Pour Tous et ses partenaires :



PARTENAIRE  
DE LA FONDATION  
ABBÉ PIERRE

**absise** | les bailleurs sociaux  
de l'Isère

**Pacte**  
Laboratoire de sciences sociales

SCIENCES PO  
Grenoble

**UGA**  
INSTITUT  
URBANISME  
GÉOGRAPHIE  
ALPINE  
Université  
Grenoble Alpes

GROUPEMENT DES  
POSSIBLES

Fédération  
des acteurs de  
la solidarité  
AUVERGNE-RHÔNE-ALPES

**fapil**  
Auvergne-Rhône-Alpes

Un évènement labellisé  
« Grenoble, capitale verte »



RÉPUBLIQUE  
FRANÇAISE  
Liberté  
Égalité  
Fraternité

**isère**  
LE DÉPARTEMENT

GRENoble Alpes  
METROPOLE

